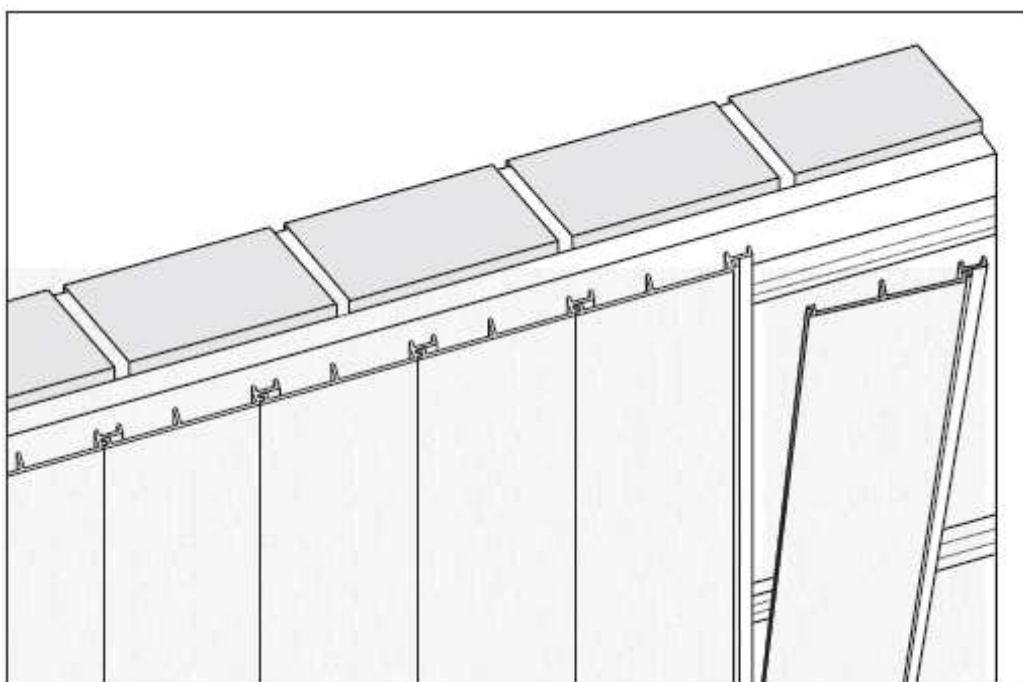




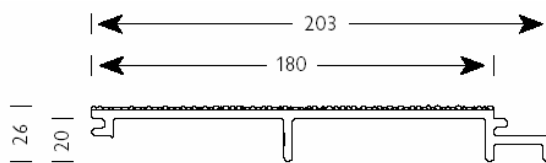
MONTAVIMO INSTRUKCIJA



vinylTherm
FASADO PLOKŠTĖS

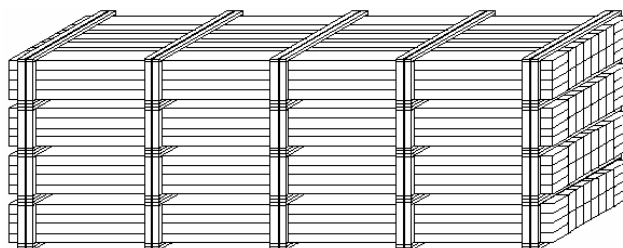
VinyTherm fasado plokštės presuojamos naudojant termoplastiką su puta, kuriame nėra cheminio elemento kadmio. Gamybos metu naudojamos natūralios akmens atplaišos, kurios spec. technologija įspaudžiamos į fasado profilį, suteikia plokštėms tvirtumą, apsaugą nuo UV spindulių bei specifinę spalvą.

Šio moderniausio gamybos būdo kokybė yra griežtai ir pastoviai kontroliuojama.



1. Bendra informacija

Vinytherm fasado plokštės yra supakuojamos pluoštais iš šešių dalių. Labai svarbu sandėliuojant apsaugoti jas nuo drėgmės ir nešvarumų. Paletes galima dėti viena ant kitos, bet nedaugiau kaip keturias.



Į ką svarbu atkreipti dėmesį:

Paletės turi būti išrikiuojamos vertikalios ant lygios žemės. Labai svarbu nepažeisti plokščių pakraunant ir iškraunant jas ant šių šešių metrų ilgio palečių.

Be to, kad išvengtume nuostolių pervežimo metu, transporto priemonėje turėtų būti tam tikros saugos priemonės, tarkim atramos, kurios prilaikytų paletes.

Šios viniplasto plokštės atitinka EN 13501-1 (B-s3, d2 degumo klasė – sunkiai degi) reikalavimus. Tyrimus atliekančios asociacijos (MFPA) Leipcige (Vokietija) testais tikrina jų kokybę.

2. Plokščių spalvos pastovumas

VinyTherm plokščių išorinis sluoksnis susideda iš natūralių akmens atplaišų, taigi nežymūs spalvos pakitimai yra neišvengiami. Kiekviena plokščių siunta turi atpažinimo kodą, taigi plokštės, tarkim vienam fasadui, turėtų būti naudojamos iš tos pačios partijos.

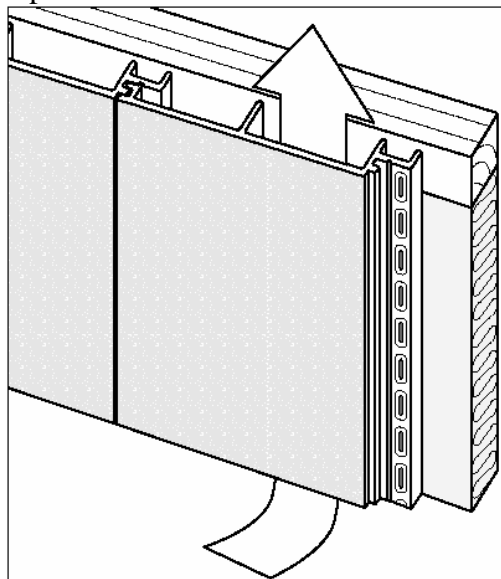
Plokščių liekanas galima panaudoti statant smulkius pastatus, pavyzdžiui priestatus, garažus, verandas ir kita. Plokštės turinčios vienokį ar kitokį gamybinį ar transportavimo broką neturėtų būti naudojamos. Kitaip tariant, jos turėtų būti atrenkamos.



3. Vėdinimas

Dedant šias plokštes labai svarbu pastovi ventilacija tarp sienos ir fasado plokštės. Ji ne tik sumažina drėgmę ore, bet ir neleidžia kauptis pelėsiams. Prie VinyTherm fasado plokščių yra prijungtos 20 mm aukščio “kojos” (1 pav.), jų dėka ir susidaro tarpas, reikalingas ventilacijai.

1 pav.



4. Nuo ko pradėti

Prieš pradėdant montavimo darbus, būtina gerai išmatuoti pastatą. O ypač vietas prie langų, durų, bei kampų. Tai padės išvengti bereikalingo pjaustymo ir darbas atrodys atliktas žymiai gražiau.

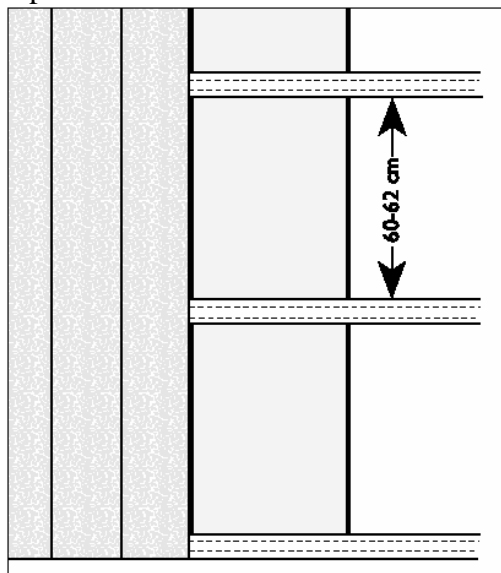
5. Karkasas

Karkasui pagrindinėje sienoje naudojamos medinės lentjuostės. Jos turėtų būti impregnuotos, bei suteptos chemikalais vabzdžiams atbaidyti. O išmatavimai priklauso nuo termo izoliacijos storio. Įprastai būna 50x50 mm, o atstumas tarp lentjuosčių neturėtų būti didesnis kaip 620 mm (mažesnis gali būti) ir mažesnis nei 5mm už izoliacijos plotį.

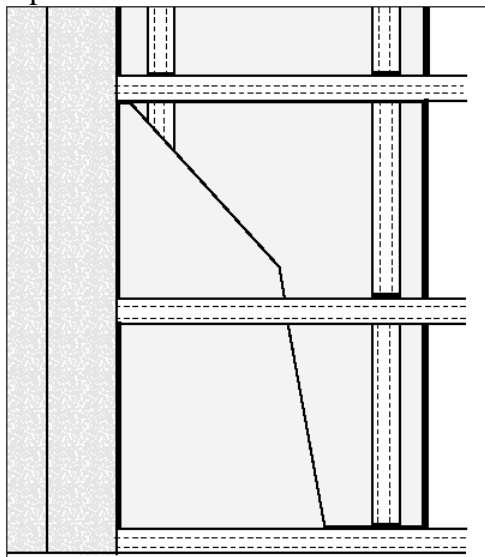
Jeigu sienos yra ne visiškai lygios, medinės konstrukcijos turėtų būti apie 20 mm storesnės nei medžiaga naudojama izoliacijai.

Tam kad išlygintume sienų nelygumus, naudojame antrą lentjuostę (3 pav.) Pirmiausia svarbu įtaisyti vertikalias, o po to tik horizontalias konstrukcijas. Nelygumai tada išlyginami naudojant atraižas. Naudojant antrąją lentjuostę, tolimesnis termo izoliacijos sluoksnis gali būti montuojamas ir tarp horizontalių lentjuosčių. Įsitinkite, kad palikote pakankamai vietos stogo dangai.

2 pav.



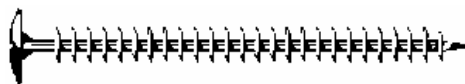
3 pav.



6. Gamyba/pjaustymas

Fasado montavimui reikės šių, žemiau išvardintų įrankių:

kirvio, pjūklelio, šlifutuvo, bei peilio. Natūraliems kampams montuoti naudokite rėztuką bei nušlifuokite atpjautą vietą.

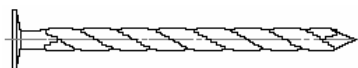


Varžtas gaubta galvute 4 x 40

vinyTherm plokščių ir išorinių profilių tvirtinimui

7. Montavimas (pradžia)

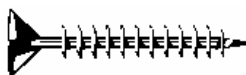
VinyTherm fasado plokštės ant medinių konstrukcijų dedamos vertikaliai, viena šalia kitos. Prie medžio jos tvirtinamos naudojant nerūdijančią varžtą su truputi išlenkta galvute (4 x 40). Priveržti reikėtų ne per stipriai. Vienam kvadratiniam metrui gali prireikti apie 15 varžtų.



Priveržimo vinis 2,8 x 50

vinyTherm plokščių ir išorinių profilių tvirtinimui

Tvirtinant plokštes pastatuose, neaukštesniuose kaip 20 metrų aukščio (kuriuose yra 1-2 m pločio kraštinė, ilgesnė nei 8 m. juosta einanti viršuje) reikėtų naudoti po du varžtus.



Varžtas, medienos drožlių plokštėms, su į apačią siaurėjančia galvute 3 x 12

Pirminėms plokštėms

Tvirtinant kiaurai per fasado paviršių, reikėtų naudoti nerūdijančio plieno vinis (fasado vinys grublėtu paviršiumi 1,9 x 27 mm). Jie taip pat tinka ir montuojant natūralius kampus (žiūr. 5 paveikslėlį).



Išoriniam fasado tvirtinimui skirtas vinis 1,9 x 27

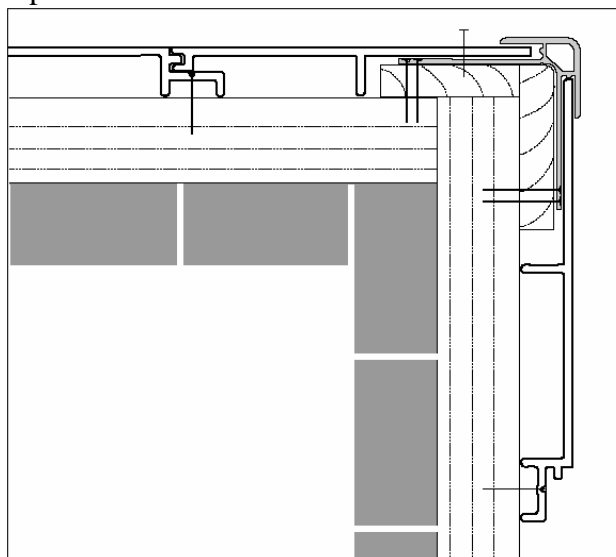
Nerūdijančio plieno (vinyTherm plokštės tvirtinimui prie lentjuosčių)

8. Montavimas. Tolimesnė darbo eiga

a) kampinių profilių naudojimas (išoriniam kampui)

Tam kad galėtume sujungti fasado paviršių išoriniuose kampuose (4 pav.), reikia naudoti kampinius profilius. Dvi vertikalios (30 x 20 mm) lentjuostės, viena su kita yra priveržiamos dešiniuose kampuose prie horizontalaus rėmo. Pirmiausiai reikia nuo plokštės nuimti kampainį ir tada įstumti į kampinį profilį, taip paslepiant pjovimo žymes.

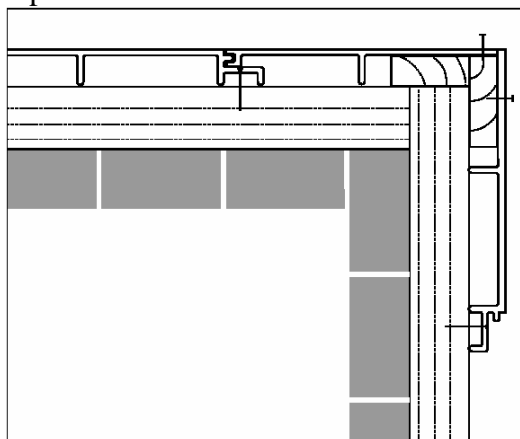
4 pav.



b) natūraliai sujungiant kampus

Darant kampų sujungimus, jums reikės dviejų 20 mm storio atraminių lentjuosčių, vertikaliai priveržtų prie horizontalios medinės konstrukcijos (5 pav.) Taip pat turėsite apipjaustyti abiejų plokščių nelygumus ir pritvirtinti prie vertikalioje padėtyje esančių lentjuosčių su fasado vinimis, pradedant 10 mm atstumu nuo krašto ir kas 75 mm intervalais.

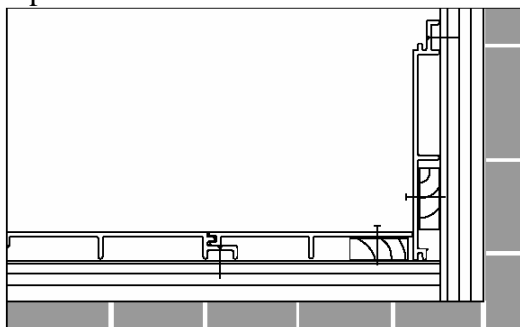
5 pav.



c) kampas iš vidaus

Plokštės viduje galais susiduria viena su kita. Jas prilaiko 20mm x 30mm vertikaliai įtaisytos lentjuostės (6 pav.), kurios prikaltos fasadinėmis vinimis, pradedant 10 mm atstumu nuo krašto ir taip kas 75 mm intervalais.

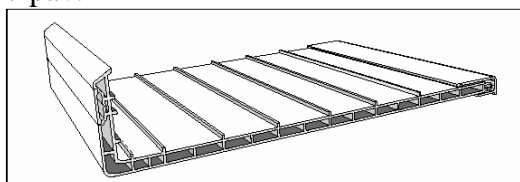
6 pav.



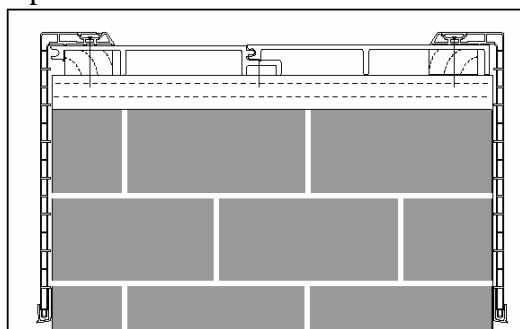
d) vienos sienos uždengimas

jeigu norite padengti tik vieną sieną naudojant VinyTherm plokštes, tam galite naudoti langų profilį *vinyCom* (gaminio nr. 21.30.11), apdengimo juostą išoriniams kampams 20/2 (gaminio nr.21.02.11) (7, 8 pav.). Atraminė 20 x 30 lentjuostė naudojama šiek tiek pasvirus į y poziciją. Pritvirtinama naudojant fasado vinis kas 100 mm intervalais.

7 pav.

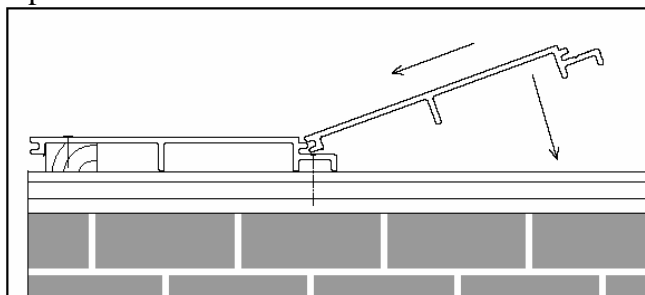


8 pav.



(9 pav.) matomos plokštės sėkmingai sujungtos iš dviejų dalių. Jos stipriai nespaudžiant sujungtos viena su kita ir sutvirtintos nerūdijančiais varžtais tam skirtose vietose. Šis būdas apsaugo plokštės nuo nereikalingo slydimo, jas vėliau tvirtinant.

9 pav.



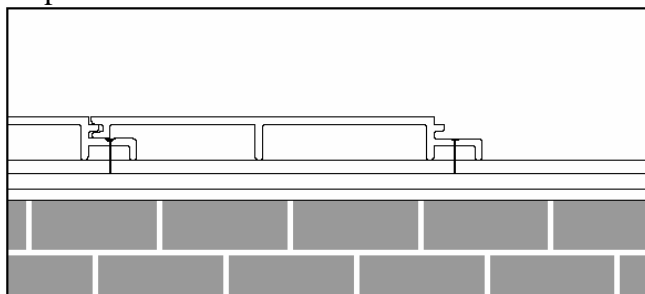
Ką svarbu atsiminti

Naudojant varžtus, svarbu juos įsukti tinkamu kampu, kad plokštė nesulinktų (10 pav.)

Keičiantis temperatūrai plokštės šiek tiek išsiplečia. Nors plika akimi to pamatyti neįmanoma. Todėl sujungimai turėtų būti nestiprūs (ypač kai montuojama esant žemai temperatūrai). Kad plokštės turėtų šiek tiek vietos prasiplėsti ir nesusigadinti.

Nepatartina montuoti, jei temperatūra yra žemesnė nei 5 laipsniai pagal Celsijaus skalę. Nebent po to plokštės galėtų būti nugabentos į šiltesnę patalpą.

10 pav.



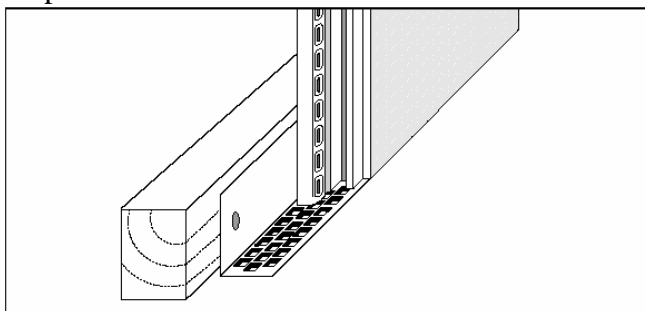
9. Plokštės tvirtinimas apačioje

Kad kampas būtų tvarkingas, plokštė turi būti išpjaunama tiksliai kvadratu. Ventilacijos profilį reikia dėti ant medinės konstrukcijos apačios (11 pav.). (Ventilacijos profilis, 25 /50 mm. Gaminio nr. 50.02.11).

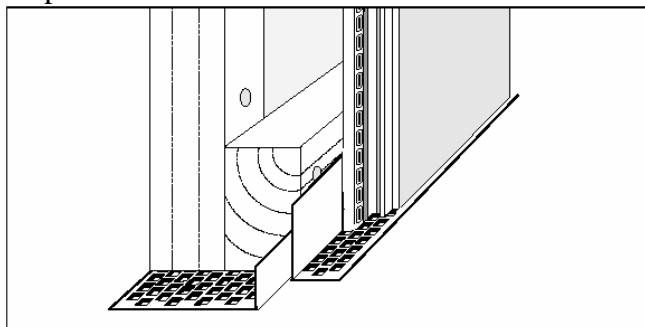
Tose vietose kur yra naudojami dvigubos lentjuostės, vienas papildomas ventilacijos profilis yra dedamas po medinėm konstrukcijom. Tai gera apsauga nuo įvairių graužikų, bei vabzdžių. Abu ventilacijos profiliai, tiek 25 mm, tiek kitas papildomas, gali būti iš aliuminio (12 pav.)

Ventiliacija turi būti mažiausiai 50 (kv. cm) vienam sienos ilgio metrui. Tai užtikrina gerą oro cirkuliaciją.

11 pav.



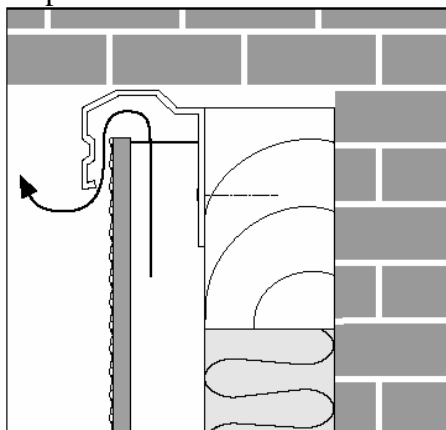
12 pav.



10. Plokštės tvirtinimas viršuje

Viršutiniam kampo užbaigimui yra naudojamas viršutinis ventiliacijos profilis 45/40 (gaminio nr. 21.12.11) (13 pav.)

13 pav.



11. Lango kraštai

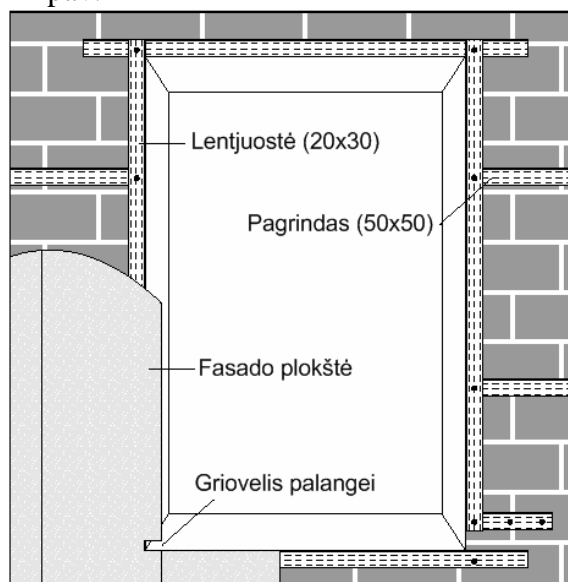
a) už plokščių dedama konstrukcija-karkasas

viena (20 x30 mm) lentjuostė turi būti vertikaliai pritaisyta aplink lango šonus, tam kad galėtume pritvirtinti plokštes, bei langų profilius prie angos kraštų.

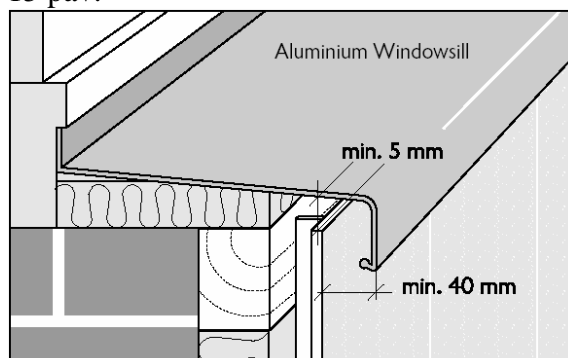
b) Palangė

Palangė turi būti išmatuojama ir pritvirtinama taip, kad vertikaliai esantys profiliai būtų išsidėstę virš apačioje esančių dalių, kurios turi būti atitinkamai įmontuojamos į plokštes (14 pav.)

14 pav.



15 pav.



c) viršutinės lango angos išpjovimas

Lango angos išmatavimas ir pjovimas priklauso nuo angos gylio. Angos išmatavimą reikia pradėti nuo fasado paviršiuje esančių langų rėmų ir iš gautų matmenų atimti 5 mm.

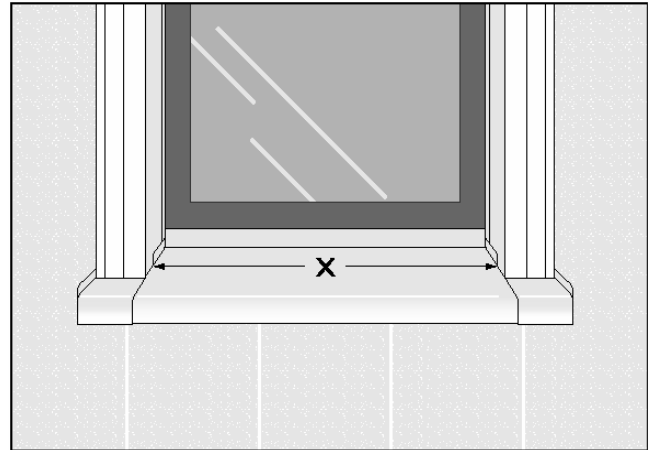
Lango sąramos profilis matuojamas taip (16 pav.):

Plotis tarp palangės galų iš įmontuotos palangės (X)

-10 mm

= lango sąramos profilio ilgis (plotis)

16 pav.



d) lango angos šono išpjovimas

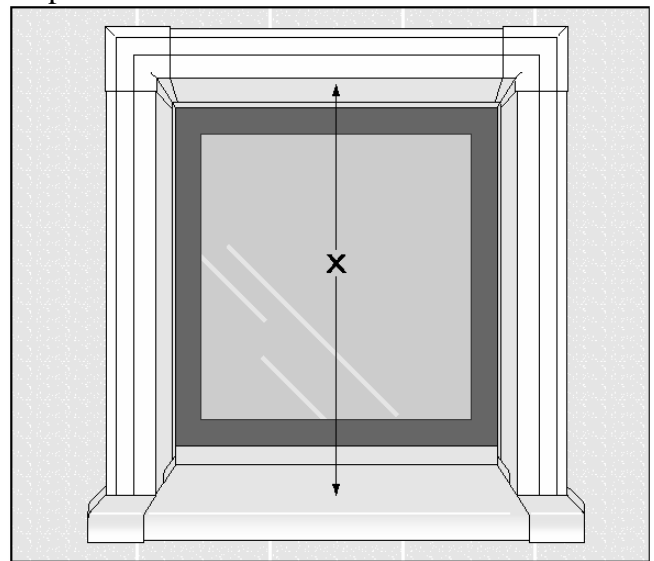
lango angos šoninio profilio ilgis išmatuojamas taip (17 pav.):

aukštis tarp palangės ir žemesniojo lango sąramos krašto (X) fasado priekyje

-6 mm

= lango angos šoninis ilgis

17 pav.



Pagal palangės nuožulnumą apatinis profilis turi būti pjaunamas įstrižai (galima panaudoti ir kampamatį).

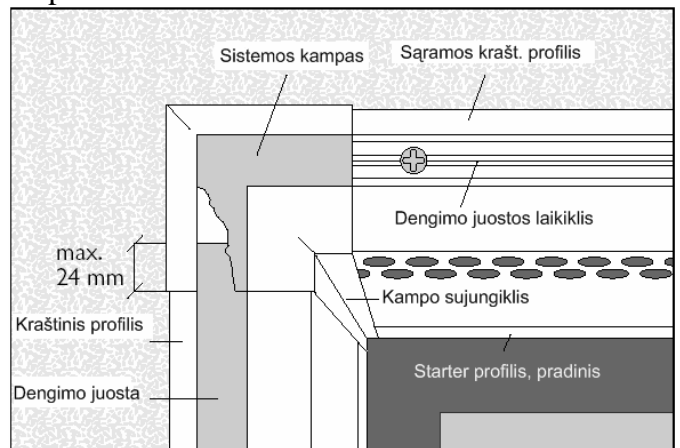
e) Kampo sujungimo pjovimas

Kampo sujungimo ilgis yra matuojamas nuo fasado paviršiaus iki nepilnai sutvirtinto pradžioje esančio dengimo profilio.

f) Angos įrengimas

Pradžioje montuojamas dengimo profilis yra naudojamas tam, kad sustiprintų ir

18 pav.



sujungtų viršutinį ir šoninį lango rėmą. Supjaustyti angos profiliai yra sujungiami kampų jungtimis ir visa tai pritvirtinama prie angos. Viskas sutvirtinama medienos drožlių plokštėms skirtais varžtais, 4 x 40 mm.

Atsiradęs griovelis uždengiamas 20/2 juosta, kurią vėlgi reikia priveržti. Iš kampų sujungimų ji daugiausiai gali išlįsti 24 mm.

Kad nebūtų jokių pakitimų ar poslinkių, ant šio griovelio, lango profilio angoje turėtų būti priklijuojama dengimo juostelė.

Galiausiai sisteminiai kampai (kurie yra tos pačios spalvos kaip ir dengimo juosta) yra išspraudžiami žemiau kampų sujungimo, lengvais plaktuko ar kito įrankio smūgiais.

g) praplatinimas

Didesniam, kaip 290 mm gylio išryškinimui, pailgintas (150 mm, gaminio nr. 21.14.11) profilis, turi būti pritvirtinamas prie 280/55 angos ir sąramos 280/55 profilio.

Instaliavimo procedūra tokia pati kaip ir prieš tai esančiame aprašyme.

h) Apdirbimui reikės:

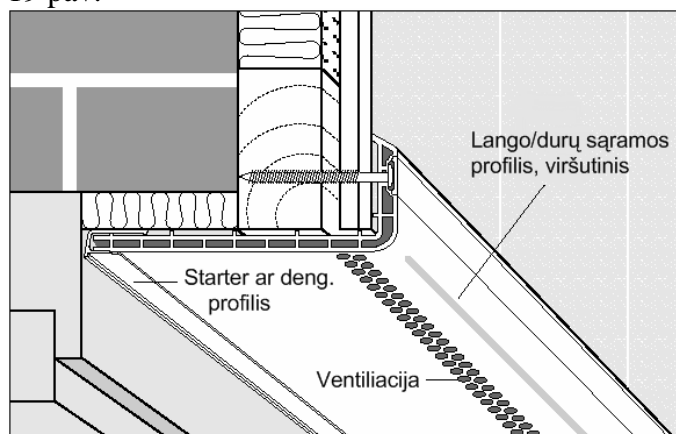
- diskinio pjūklo su tinkamais plastmasei ašmenimis
- šlifuotuvo kampams
- aštraus pjūklo

Tamsios lango angos neleidžia šviesai skverbtis į vidų, todėl jų verčiau nenaudoti. Tiekėjas nėra atsakingas už rudų, antraeilių profilių spalvos pastovumą.

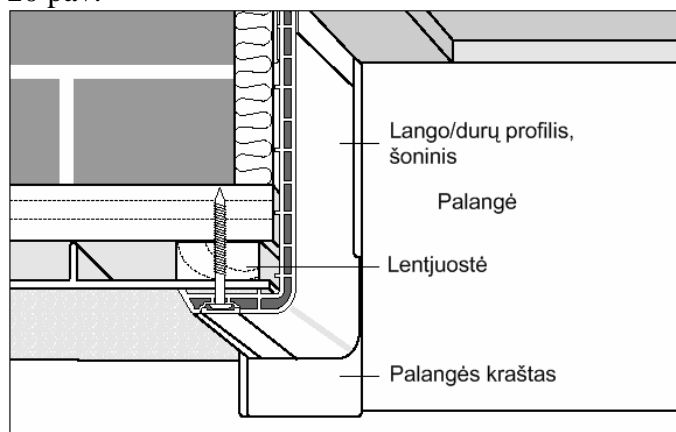
12. Kaip sujungti išsiplėtimus

Viniplasto plokštės yra 600 cm ilgio, todėl dengiant aukštus pastatus reikalingi sujungimai. Mes rekomenduojame užleisti vieną plokštę ant kitos kaip (21 pav.). Tai darant svarbu pašalinti 3 cm nuo užleistos plokštės apačios. Ji turėtų būti pritvirtinama taip, kad uždengtų po ja esančią plokštę 1.5 cm. Tokiu būdu gali vykti ventiliacija ir plokštėms bus vietos prasiplėtimui.

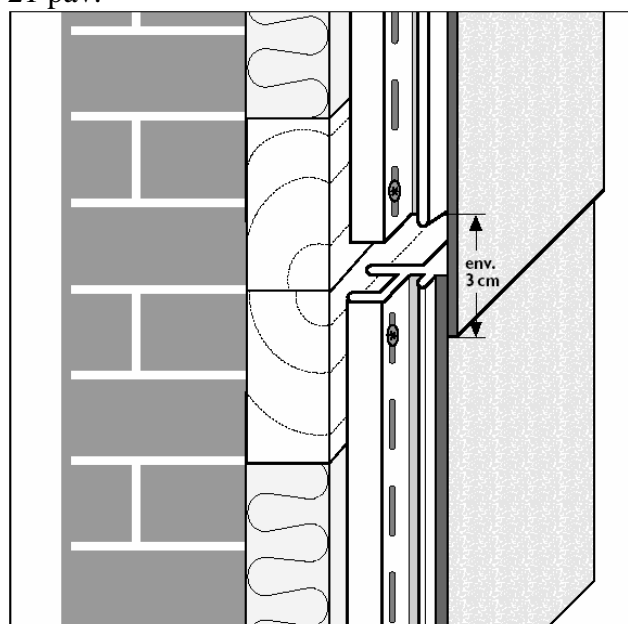
19 pav.



20 pav.

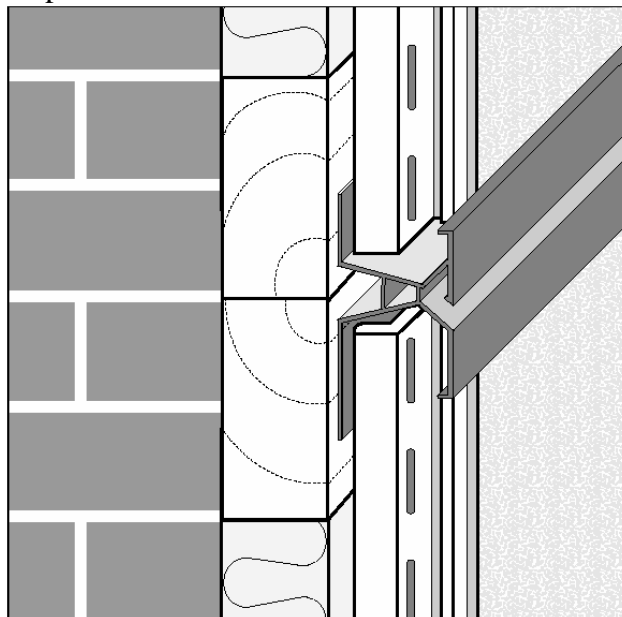


21 pav.



Tačiau techniškai geriau naudoti 45/60 X-profilį (gaminio nr. 21.03.11), kuriame yra drenažo griovelis. Įdėkite plokštes į sujungimo vietas (X -profilis) taip, kad pjovimo kraštas ir praplatėjimo vieta būtų visiškai uždengti (pav. 22). Drenažo skylės turėtų būti viršuje.

22 pav.



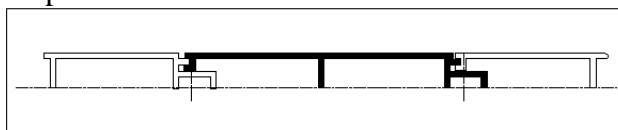
Svarbu atsiminti:

Esant 10 laipsnių Celsijaus temperatūros kaitai vinyTherm plokštės traukiasi/didėja 0,7 mm viename metre. Tai reiškia, kad 600 cm ilgio plokštė gali susitraukti ar prasiplėsti 4.2 mm.

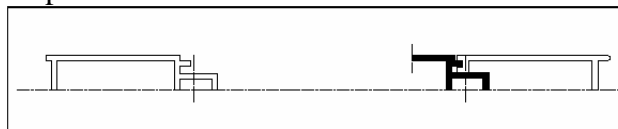
13. Pavienių plokščių pakeitimas

Keičiant plokštę reikia ją išpjauti, naudojant aštrius ašmenis (23, 24 pav.)

23 pav.

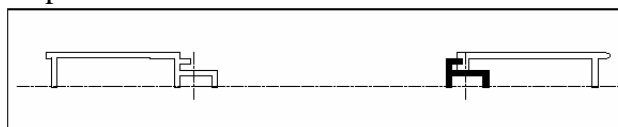


24 pav.



Plokštė, kurioje yra griovelis, gali būti pašalinama, tačiau sujungta vieta yra tarsi atrama naujam pjūviui (25 pav.)

25 pav.



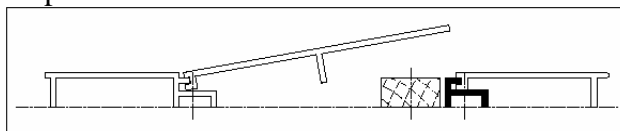
Viršutinės sujungtos dalies nupjovimui naudojame aštrų peilį. Po to 20 mm pagalbinė lentjuostė turėtų būti pritvirtinama prie sienos šalia sujungimo vietos, kur prieš

tai buvo pašalinta plokštė. Tai sutvirtins naują plokštę.

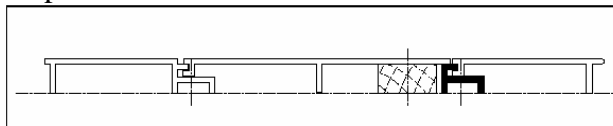
Įstatykite naujos plokštės griovelį į greta esančios plokštės sujungimo vietą (26 pav.)

Ir galiausiai užbaigimui naudokite fasado vinis (1.9 x 27 mm, gaminio nr. 51.04.02).(27 pav.)

26 pav.



27 pav.



Ši montavimo instrukcija sudaryta gamintojo ir rekomenduojama. Todėl garantija nebus suteikta, jeigu montuojant **vinyTherm** fasadą, bus nesilaikoma šių instrukcijų. Vartotojo atsakomybė yra patenkinti savo poreikius, kad produktas atitiktų jo reikalavimus tai paskirčiai, kur jis bus naudojamas. Montuotojas turi perskaityti montavimo instrukciją prieš darbą, bei apgalvoti technologijas bei fasadų montavimo taisykles, pagal šioms darbams montuojamoje šalyje galiojančius įstatymus.

Mechaninis vinyTherm fasado plokščių tvirtumas, patvirtintas pagal testus atitinkamai sertifikatu, tvirtinimo taškų atstumas montuojant. Tai reiškia, kad esant tvirtinimo atstumui tarp 2jų tvirtinimo vietų 68cm- atlaikomas apkrovimas kai vėjo greitis 100km/val.; o esant atstumui tarp 2jų tvirtinimo vietų 37cm- prie vėjo greičio 130km/val. Apskaičiavime numatyta 2,5karto didesnis atsparumas didesnėms vėjo apkrovoms.

Esant intensyviai saulės poveikiui, rekomenduojama šviesių spalvų fasado plokštės su nufrezavimais. Vertikali sąlaja (jei montuojama vertikaliai) gali sudaryti apie 1,5mm.

Dėl nufrezavimų, skirtingų fasado plokščių atskyrimas pabrėžia projektinį sprendimą.

Tankiai sujungtuose fasado plokštėse, tarpas turi sudaryti min. 0,3mm (šviesioms fasado plokštėms) ir 0,5mm (tamsioms).